



---

REPUBLIKA SLOVENIJA

---

**Center za socialno delo Zagorje ob Savi**

---

Cesta zmage 7, 1410 Zagorje ob Savi

---

Tel.: (03) 56 60 240, fax (03) 56 60249

---



## POROČILO O IZVAJANJU STORITVE »POMOČ DRUŽINI NA DOMU« V OBDOBJU 2008-2010

Zagorje ob Savi, 31.1.2011

## POROČILO O IZVAJANJU POMOČI NA DOMU V LETIH 2008-2010

Center za socialno delo Zagorje je v letih 2008-2010 izvajal storitev pomoč družini na domu kot javno službo na podlagi pogodbe z naročnikom - Občino Zagorje ob Savi. Osnovne značilnosti, ki opredeljujejo pomoč družini na domu kot javno službo in jo ločijo od socialnega servisa ali drugih podobnih opravil so:

- namenjena je točno določenim kategorijam upravičencev:
  1. starejšim nad 65 let, ki lahko z začasno pomočjo ohranjajo zadovoljivo duševno stanje in telesno počutje in jim institucionalno varstvo ni potrebno,
  2. osebam, mlajšim od 65 let v stiski zaradi invalidnosti ali akutnega zdravstvenega stanja, osebam s statusom invalidne osebe, ki so po oceni pristojne komisije nesposobne za samostojno življenje in jim uporaba storitve nadomešča institucionalno varstvo,
  3. družinam kronično bolnih otrok ali otrok z motnjami v telesnem in duševnem razvoju, če jim uporaba te storitve nadomešča institucionalno varstvo.
- obsega le socialno oskrbo,
- »odloži« potrebo po institucionalnem varstvu,
- upravičenci do tovrstne pomoči imajo zagotovljene bivalne in druge pogoje za življenje v svojem bivalnem okolju,
- dnevno ali tedensko je časovno omejena, ker zahtevnejših in trajnejših obravnav ni mogoče izvajati preko socialne oskrbe.

Storitev kot taka obsega:

- **gospodinjsko pomoč** (pripravo ali prinašanje hrane, vzdrževanje stanovanjskih prostorov, čiščenje, pranje, likanje, postiljanje, nakupovanje, ogrevanje bivalnega prostora in druga gospodinjska opravila)
- **pomoč pri vzdrževanju osebne higiene** (pomoč pri oblačenju, umivanju, hranjenju in opravljanju osnovnih življenjskih potreb)
- **pomoč pri ohranjanju socialnih stikov** (družabništvo, preprečevanje osamljenosti, odtujenosti, strahu in predsodkov, pomoč za samopomoč, vzpostavljanje socialne mreže z okoljem in sorodstvom, spremljanje pri opravljanju nujnih obveznosti, informiranje ključnih ustanov o potrebah upravičenca ter priprave na intenzivnejšo institucionalno obravnavo).

## STRUKTURA ZAPOSLENIH V LETIH 2008-2010

Storitev pomoč družini na domu je v letu 2008 izvajala kot vodenje in koordiniranje strokovna delavka - diplomirana socialna delavka in 6 socialnih oskrbovalk na domu (januar - september 2008). Zaradi povečanega obsega dela, narave dela in odsotnosti delavke zaradi bolezni so se v letu 2008 na podlagi pogodbe o sodelovanju vključevale v izvajanje pomoči na domu tudi tri zunanje sodelavke. V oktobru 2008 se je zaradi kontinuiranega izkazanega obsega ur (v povprečju 910 ur mesečno) center za socialno delo Zagorje ob Savi prijavil na razpis Evropskega socialnega sklada in sklenil delovno razmerje za določen čas enega leta z 2 socialnima oskrbovalkama. V okviru usposabljanja na delovnem mestu pa je v neposredno oskrbo vključil eno brezposelno osebo.

V letu 2009 je center za socialno delo zaradi izkazanih potreb uporabnikov, upokojitve ene od oskrbovalk in smrti druge na novo zaposlil 2 socialni oskrbovalki, ki sta predhodno uspešno zaključili usposabljanje na delovnem mestu. V usposabljanje na delovnem mestu (socialni oskrbovalec) so bile v letu 2009 vključenih skupno 4 kandidatke, od katerih je ena na lastno željo predčasno zaključila usposabljanje.

Februarja 2010 je zaradi naraščajočega obsega neposredne oskrbe center za socialno delo na delovno mesto socialne oskrbovalke zaposlil kandidatko, ki je tik pred tem uspešno zaključila usposabljanje na delovnem mestu. Zaradi pozitivnih izkušenj iz preteklosti je center tudi v letu 2010 omogočil eni brezposelni osebi, da spozna delo socialne oskrbovalke v okviru usposabljanja na delovnem mestu. Po potrebi se je zaradi nemotenega poteka dela v letu 2010 vključevala ena delavka po pogodbi o sodelovanju (nadomeščanje v času dopustov, zagotavljanje oskrbe na domu izven rednega delovnega časa zaradi specifičnih potreb uporabnika).

Struktura zaposlenih na področju pomoči na domu na dan 31.12.2010 je:

- koordinatorica - univ.dipl.soc.delavka
- neposredna oskrba: 9 socialnih oskrbovalk

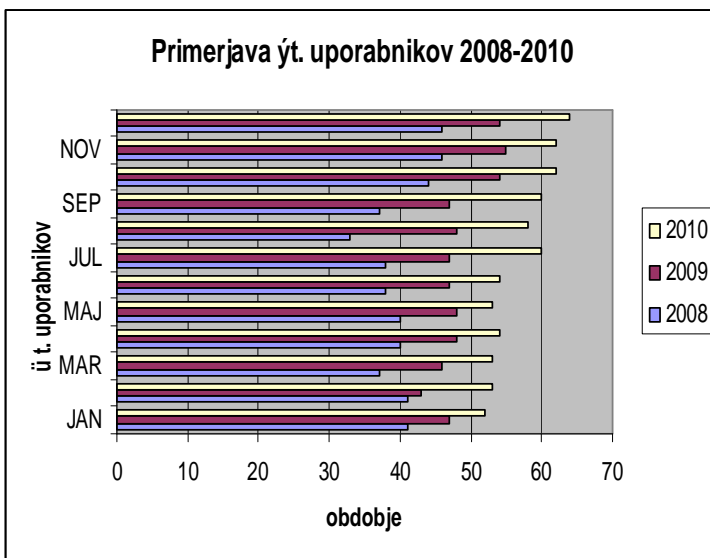
## PRIKAZ ŠT. UPORABNIKOV IN EFEKTIVNIH UR V OBDOBJU 2008- 2010

Št. uporabnikov v obdobju januar 2008 - december 2010

### Št uporabnikov PND

Obdobje	2008	2009	2010
JAN	41	47	52
FEB	41	43	53
MAR	37	46	53
APR	40	48	54
MAJ	40	48	53
JUN	38	47	54
JUL	38	47	60
AVG	33	48	58
SEP	37	47	60
OKT	44	54	62
NOV	46	55	62
DEC	46	54	64

Skupno vseh	67	84	85
-------------	----	----	----

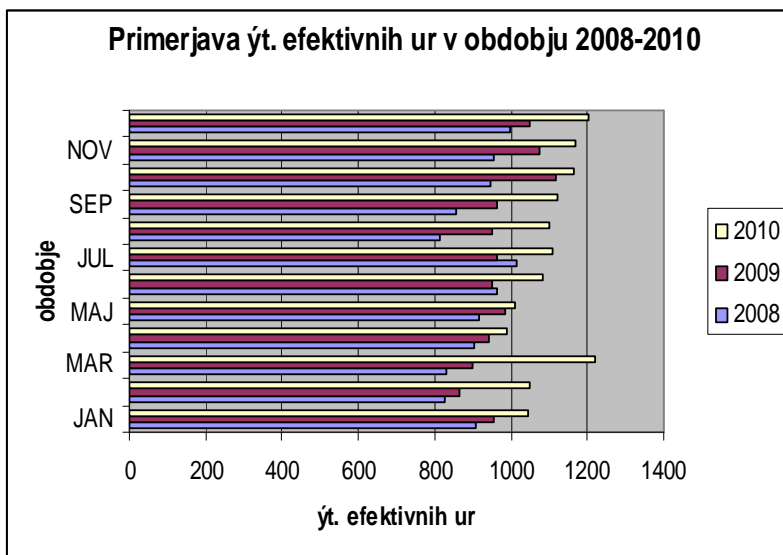


Št. učinkovnih ur v obdobju 2008-2010

### št. učinkovnih ur

	2008	2009	2010
JAN	907	955	1045,5
FEB	826,5	865	1047
MAR	832	898	1219
APR	903,5	941	987
MAJ	917	985	1009
JUN	963	952	1083
JUL	1014	964,5	1107,5
AVG	812,5	950	1102
SEP	855,5	963,5	1123,5
OKT	946,5	1117	1164
NOV	955	1075,5	1167,5
DEC	997	1050,5	1203

Skupaj	10929,5	11717	13258
--------	---------	-------	-------



V storitev so bili vseskozi vključeni tisti uporabniki, ki jim socialna oskrba na domu omogoča čim daljše bivanje v domačem okolju, kar je seveda želja večine starostnikov. Kadar so potrebe naših uporabnikov presegle zadostnost naše oskrbe na domu, pa smo k problemu pristopili z vključevanjem in sodelovanjem z ostalimi institucijami (patronažna služba, domovi za starejše, vključevanje prostovoljcev za druženje, Rdeči križ, Karitas, društva...).

Iz prvega grafa je razvidno število uporabnikov, ki so bili mesečno vključeni v storitev pomoč na domu. Zaradi fluktuacije uporabnikov med leti 2008-2010 zaradi smrti, odhoda v dom, izbire druge ustrezne pomoči (npr. družinski pomočnik...) in vključevanja vedno novih uporabnikov, je število le-teh bistveno višje in sicer je bilo v letu 2008 v storitev vključeno skupno **67** uporabnikov, v letu 2009 **84** uporabnikov, v letu 2010 pa skupno **85** uporabnikov.

Resolucija o nacionalnem programu socialnega varstva za obdobje 2006 - 2010 (Uradni list RS, št. 39/06) določa naslednja merila za razvoj mreže javne službe storitve pomoči na domu in mobilne pomoči, s katerimi se upravičencem zagotovi kakovost življenja v njihovem bivalnem okolju:

- zagotovi se socialna oskrba na domu za najmanj 3% oseb, starih 65 in več let ter za 0,05% drugih odraslih oseb, ki potrebujejo pomoč na domu ali mobilno pomoč zaradi duševne, telesne ali senzorne motnje, hude bolezni ali drugih razlogov.

V skladu z merili iz Resolucije o nacionalnem programu socialnega varstva za obdobje 2006 - 2010, je Občina Zagorje ob Savi dolžna zagotavljati pomoč na domu za:

- 3% prebivalcev, starejših od 65 let, kar pomeni za **82** prebivalcev ter
- 0,05% drugih odraslih oseb, kar pomeni za **7** prebivalcev,
- ob upoštevanju ciljev resolucije o nacionalnem programu socialnega varstva, naj bi torej v obseg pomoči na domu do vključno leta 2010 vključili **89** uporabnikov te storitve. S številom uporabnikov (85), ki so bili v letu 2010 vključeni v storitev pomoč na domu pri CSD Zagorje, smo se predvidenemu cilju zelo približali.

V letu **2010** je bilo torej v pomoč na domu vključenih skupno **85** uporabnikov (decembra 64 uporabnikov), opravljenih je bilo povprečno **1104,8** efektivnih ur dela ( december 1203 ur) oz. povprečno **19,4** ur mesečno na uporabnika (december 18,8 ure).

## CENA STORITVE POMOČI NA DOMU IN OPROSTITVE

Z 99. členom Zakona o spremembah in dopolnitvah zakona o socialnem varstvu (Ur.l. RS št. 02/2004) je določeno financiranje socialnovarstvene dejavnosti iz proračuna občine in sicer se storitev pomoč družini na domu subvencionira najmanj v višini 50 % cene storitve oziroma v višini, za katero je upravičenec delno ali v celoti oproščen plačila storitve.

Cena storitve v obdobju 2008 - 2010

	Urna postavka	Občina	Subvencija RS	Uporabnik
2008	10,01 €	6,01 €	1,01 €	2,99 €
2009	11,64 €	5,82 €	2,84 €	2,98 €
2010	11,64 €	5,82 €	2,84 €	2,98 €

V skladu z Uredbo o merilih za oprostitve pri plačilih socialnovarstvenih storitev imajo uporabniki storitve pomoč na domu možnost uveljavljanja oprostitve, v kolikor je njihovo finančno stanje šibko in jim ne dopušča plačila storitve pomoč na domu v celoti. V celoti so oproščeni uporabniki, ki so prejemniki denarne socialne pomoči in uporabniki, ki jim je priznan status invalidne osebe po Zakonu o družbenem varstvu telesno in duševno prizadetih oseb.

Upravičencev, ki so bili v obdobju 2008-2010 delno ali v celoti oproščeni plačila, je bilo:

- 2008: delno oproščenih **2** uporabnika, v celoti **4**
- 2009: delno oproščenih **2** uporabnika, v celoti **4**
- 2010: delno oproščenih **3** uporabniki, v celoti **5**

Razliko med plačilno sposobnostjo upravičencev in vrednostjo storitve v okviru dogovorjenega števila ur doplačuje Občina Zagorje ob Savi.

Cena storitve pomoči na domu (2,98 EUR) je vsekakor zelo dostopna širšemu krogu občanov in pri odločanju o sprejemu tovrstne oblike pomoči uporabnikom cena ni več eden izmed ključnih dejavnikov, kot je bil pred leti.

## ANALIZA DELA NA PODROČJU STORITVE »POMOČ NA DOMU« V OBDOBJU 2008-2010

Če povzamemo naše enajstletno delo na področju izvajanja storitve pomoči na domu, bi ga lahko opisali kot kvalitetno opravljeno, grajeno na zaupanju uporabnikov, saj so nekateri uporabniki naši spremljevalci že od samih začetkov izvajanja službe. Pomemben dejavnik za uspešno delo je bil tudi primerno izbran in usposobljen kader z nenehno pripravljenostjo za individualno ali timsko delo, zavedajoč se, kako pomembno in odgovorno je njihovo delo, glede na to, da je potekalo pri uporabnikih s specifičnimi potrebami. Tako oskrbovalke na domu, kakor tudi koordinatorka pomoči na domu se pogosto znajdejo v nepričakovanih, nepredvidljivih, zapletenih situacijah, v katerih je potrebna hitra in pravilna reakcija.

Ves čas izvajanja storitve smo se odzivali tudi na specifične potrebe uporabnikov, kot je npr. nudenje pomoči v popoldanskem in večernem času, ter ob sobotah in nedeljah, kar je od leta 2006 dalje naša stalnica. Z organizacijo dežurstev izven dopoldanskega delovnika smo zagotovili pomoč tistim, ki so zaradi pojavov, ki spremljajo staranje, njihovih zdravstvenih težav ali načina življenja, prikrajšani za normalno življenje. V okviru dežurstev smo tem osebam zagotovili možnost pomoči pri osebni negi in redno prehrano (topel obrok) tudi ob sobotah in nedeljah.

Zaradi pretoka informacij in vzpostavitve učinkovitejše mreže pomoči starejšim se center za socialno delo aktivno povezuje z Domom starejših občanov Izlake, Rdečim križem, Karitasom, Društvom upokojencev in po potrebi patronažno službo Zdravstvenega doma Zagorje. Namen povezanj je uporabnikom bodisi ene ali druge storitve omogočiti čimbolj kvalitetno bivanje v domačem okolju, hkrati pa definirati nujnost sprejema v dom tistim, ki bodisi zaradi zdravstvenega stanja ali drugih okoliščin ne morejo več funkcionirati v domačem okolju. Tovrstni sodelovanje se je izkazalo za nadvse dobrodošlo in hkrati nujno pri reševanju individualnih primerov.

Prav tako sodelujemo z zavodom za zaposlovanje v smislu omogočanja zainteresiranim brezposelnim osebam, da preko programa usposabljanja na delovnem mestu socialni oskrbovalec spoznajo značilnosti tega poklica. V zadnjih treh letih je bilo tako vključenih šest oseb, od katerih so se tri nato postopoma pri centru za socialno delo kot socialne oskrbovalke zaposlile, ena pa še vedno pogodbeno sodeluje s centrom, ko to narekujejo potrebe na terenu.

Kljub fluktuaciji uporabnikov (smrt, odhod v dom...), skupnih vzponih in padcih nam je do danes uspelo zasnovati službo »pomoč na domu« stoječo na trdnih temeljih in jo čimbolj približati uporabniku.

## PREDLOGI ZA NAPREJ

- Predlagamo, da se storitev »pomoč na domu« v Občini Zagorje ob Savi še naprej izvaja pod okriljem Centra za socialno delo Zagorje ob Savi tako s prevzemom nalog in opravi koordiniranja in vodenja službe, kot tudi neposrednega izvajanja dela na terenu po socialnih oskrbovalkah. Z dobro organizacijo bomo tudi vnaprej zagotavljali možnost takojšnjega vključevanja uporabnikov v storitev pomoč na domu, kar nam omogoča sodelovanje z zunanjimi sodelavkami na podlagi pogodb o sodelovanju.
- Še naprej smo pripravljeni prisluhniti željam in pa predvsem potrebam uporabnikov po zagotavljanju pomoči na domu skozi ves dan in ob sobotah in nedeljah, čemur bo prilagojena organizacija in način dela (dežurstva).
- Povezanost in pretok informacij med CSD in ostalimi organizacijami in društvi se je izkazala za nujno zlasti v primerih, ko obravnava posameznika na domu zaradi njegovih zdravstvenih in drugih težav oz. pojavov, ki spremljajo starost, ni več zadostna.
- Vsakodnevna obravnava posameznikov v okviru pomoči na domu nam dopušča tudi možnost posredne »kontrol« in zaznavanja tudi drugih potreb in stisk posameznikov (materialne stiske, osamljenost...). V teh primerih lahko CSD kot nosilec javnih pooblastil oziroma kot točka, kjer razpolagamo z informacijami o različnih organizacijah takoj odreagira in uporabnika vpne v mrežo kot upravičenca do materialnih in nematerialnih pravic

Zagorje ob Savi, januar 2011